

## Anmelden

1. Drücken Sie den Netzschalter.
2. Tippen Sie, um die Bildschirmtastatur anzuzeigen, und geben Sie dann Ihren Benutzernamen und das Kennwort ein.

Beim ersten Starten des Tablet PC wird Windows Setup angezeigt. Folgen Sie den Anweisungen, um Ihr Benutzerkonto einzurichten.

**TIPP:** Drücken Sie die Sicherheitstaste , wenn Sie Ihren Tablet PC sperren oder entsperren möchten. Das funktioniert genauso wie das Drücken von Strg + Alt + Entf.

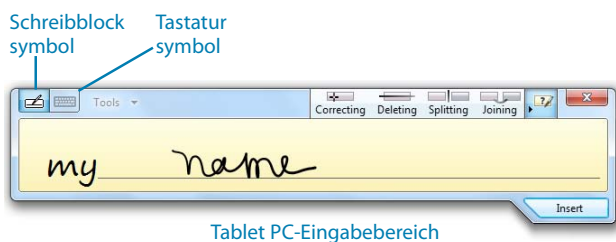
## Verwenden Sie Berührung und Stift (separat erhältlich)

Sie können auf der CL900-Touchscreenanzeige entweder mit dem Finger oder einem Stift (separat erhältlich) Text auswählen und eingeben. Das einfache und doppelte Tippen mit Ihrem Finger oder Stift funktioniert genau wie das Klicken oder Doppelklicken mit einer Maus. Für einen Rechtsklick tippen Sie auf die Funktionstaste des Stifts und halten sie gedrückt.



## Geben Sie Text über den Eingabebereich ein

Ohne Tastatur wird der Text mithilfe einer Bildschirmtastatur oder einem Schreibblock eingegeben. Wenn Sie einen Stift besitzen (der separat erhältlich ist), ist der Schreibblock eine praktische Möglichkeit zum Ausfüllen von Formularen oder um sich Notizen zu machen. Sie verwenden den Tablet PC-Eingabebereich, um Text über die Tastatur oder den Schreibblock einzugeben. Die folgende Abbildung zeigt den Eingabebereich mit geöffnetem Schreibblock.



### So öffnen Sie den Eingabebereich:

- Tippen Sie entweder auf die Stelle, in der Sie Text eingeben möchten, z. B. in ein Textfeld, und das Eingabebereich-Symbol wird angezeigt. Tippen Sie auf das Symbol, um mit dem Schreiben oder Tippen zu beginnen.
- Tippen Sie auf die Registerkarte am linken Rand der Anzeige, um den Eingabebereich zu erweitern.



Der Eingabebereich zeigt das Werkzeug an, das Sie als letztes verwendet haben, Tastatur oder Schreibblock.

### So wechseln Sie zwischen Schreibblock und Tastatur:

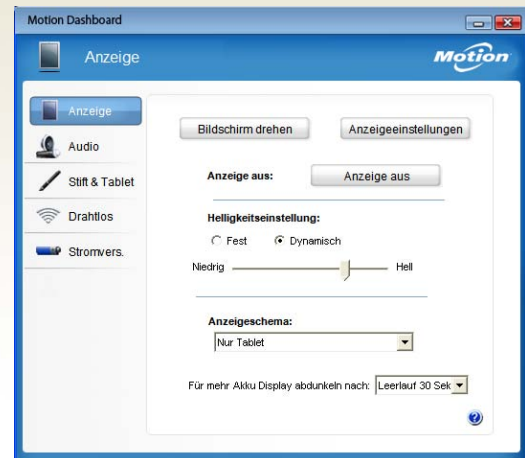
- ..Tippen Sie auf das entsprechende Symbol.

## Anpassen der Einstellungen mit Motion Dashboard

Im Lieferumfang des CL900 ist Motion Dashboard enthalten, das zahlreiche übliche Tablet-bezogene Einstellungen an einem leicht zugänglichen Ort speichert.

### So öffnen Sie Motion Dashboard:

- Wählen Sie entweder im Windows-Startmenü **Alle Programme > Motion Computing > Motion Dashboard aus oder**
- tippen Sie im Benachrichtigungsbereich auf das Motion-Symbol



Motion Dashboard

Sie können folgende Aufgaben aus dem Motion Dashboard ausführen:

Tippen Sie auf...	Um...
Anzeige	den Bildschirm zu drehen die Bildschirmauflösung zu ändern die Anzeige nach einem bestimmten Zeitraum abzublenden eine externe Anzeige einzurichten
Stift & Tablet	Konfigurieren des Berührungseingabemodus die Berührung für Linkshändigkeit anzupassen die Empfindlichkeit der Bewegungen und Gesten anzupassen Abtasten, Ziehen und Zusammendrücken mit zwei Fingern zu aktivieren Ihre Handschrift anzupassen, sodass sie besser erkannt werden kann
Audio	Lautsprecher- und Mikrofonlautstärke anzupassen Hintergrundgeräusche zu unterdrücken
Drahtlosverbindungen	Wi-Fi, Bluetooth® und mobiles Breitband (falls installiert) zu aktivieren und deaktivieren auszuwählen, ob "Drahtlos" aktiviert oder deaktiviert sein soll, wenn das System startet
Stromversorgung	die Anzeige abzublenden, um Strom zu sparen das Verhalten des Netzschalters in Energiesparmodus, Ruhezustand oder Herunterfahren zu ändern den Energiesparplan in "Energiesparmodus" zu ändern

## Einrichtung der Drahtlosfunktion

Zu Beginn sollten Sie zuerst die Wireless-Kommunikation einrichten. Der CL900 unterstützt:

- Wi-Fi (802.11a/b/g/n)
- Bluetooth
- Mobiles Breitband (WWAN) mit GPS (falls installiert)

### Schritt 1. Aktivierung der Drahtlosfunktion über Motion Dashboard

1. Wählen Sie im Windows-Startmenü **Motion Computing Dashboard**.
2. Tippen Sie auf **Wireless**.
3. Aktivieren Sie die Kontrollkästchen neben den Drahtlosnetzwerken, die Sie verwenden möchten:
  - **Interne drahtlose Bluetooth-Verbindung aktivieren**
  - **Interne drahtlose Verbindung (802.11) aktivieren**
  - **Mobiles Breitband mit GPS aktivieren** (falls installiert)

### Schritt 2. Wi-Fi 802.11 (WLAN) einrichten

1. Tippen Sie im Benachrichtigungsbereich auf das Symbol für das Drahtlosnetzwerk. 
2. Wählen Sie das gewünschte Drahtlosnetzwerk aus der Liste der verfügbaren Netzwerke aus.

### Schritt 3. Einrichtung von mobilen Breitbands mit GPS (optional)

Wenn Sie Ihren CL900 mit dem optionalen Modul für mobiles Breitband (WWAN) erworben haben, können Sie weltweit eine Verbindung zu Hochgeschwindigkeits-3G-Netzwerken für Mobiltelefone herstellen. Mit dem Modul für mobiles Breitband und einem Datenplan eines oder mehrerer Mobilfunknetzanbieter verfügen Sie über einen vollständig mobilen Internetzugang.


1. Laden Sie den Motion-Verbindungs-Manager gemäß den [Anweisungen zu mobilem Breitband](#) auf unserer Website herunter und installieren Sie ihn.
2. Folgen Sie den Anweisungen auf der Webseite, um mobiles Breitband mit dem Motion-Verbindungs-Manager einzurichten. Sie werden durch die einzelnen Schritte zum Einrichten eines Netzwerkprofils für Ihr mobiles Breitbandkonto geführt.
3. Verbinden Sie sich über den Verbindungs-Manager mit Ihrem Netzwerk.

In der Hilfe des Verbindungs-Managers finden Sie weitere Informationen, einschließlich die Verwendung von GPS.

### Schritt 4. Einrichtung von Bluetooth

Der CL900 besitzt einen integrierten Bluetooth-Adapter, der Funkverbindungen mit anderen Bluetooth-Geräten über kurze Distanzen ermöglicht.

#### So fügen Sie ein Bluetooth-Gerät hinzu

1. Tippen Sie im Benachrichtigungsbereich auf das Bluetooth-Symbol  und wählen Sie **Gerät hinzufügen**.
2. Stellen Sie sicher, dass das Bluetooth-Gerät entsprechend den Anleitungen des Herstellers so eingerichtet ist, dass es erkannt werden kann.
3. Wählen Sie das gewünschte Bluetooth-Gerät aus der Liste der verfügbaren Geräte aus.
4. Befolgen Sie die Anweisungen auf dem Bildschirm, um den Vorgang abzuschließen.

## Verwenden der Kameras

Ihr CL900 wird mit zwei integrierten Kameras geliefert: nach vorne gerichtete Webcam als nach hinten gerichtete Dokumentationskamera. Verschiedene Hersteller bieten Webcam- und Bilderfassungssoftware, die mit den CL900-Kameras verwendet werden kann. Der CL900 wird mit Photo Paint ausgeliefert, einer ExTOUCH-Benutzeroberfläche, die sowohl Webcams als auch Dokumentationskameras unterstützt.

### Allgemeine Tipps

- Setzen Sie die Taskleiste an die linke Seite des Touchscreens. Tippen und halten Sie das Startmenü gedrückt. Wählen Sie **Eigenschaften** und daraufhin die Registerkarte **Taskleiste**. Wählen Sie unter **Position der Taskleiste auf dem Bildschirm** die Option Links aus. Wählen Sie **Taskleiste fixieren** aus.
- Sie können Ihre Hand auf die Anzeige legen. Stellen Sie keine schweren Gegenstände auf den Tablet PC.
- Bewahren Sie den Stift im Stiftfach auf, wenn er nicht verwendet wird.
- Um die Stift-Haltevorrichtung anzubringen, führen Sie ein Ende der Haltevorrichtung durch den Stift, und anschließend das andere Ende durch die Befestigung der Stift-Haltevorrichtung des Tablet PC.
- Entfernen Sie Fingerabdrücke und Verunreinigungen mit einem weichen Tuch von der Oberfläche der Anzeige. Sprühen Sie keine Flüssigkeiten direkt auf die Anzeige.
- Wenn Sie eine Reinigungslösung verwenden möchten, finden Sie eine [Liste geprüfter Produkte](#) auf unserer Website.
- Wischen Sie verschüttete Flüssigkeit sofort auf.
- Verwenden Sie zum Reinigen des Bildschirms keine Papiertaschentücher oder Küchentücher.
- Setzen Sie den Tablet PC nicht über einen längeren Zeitraum hinweg direkter Sonneneinstrahlung oder extremen Temperaturen aus.
- Schalten Sie den Tablet PC beim Start und bei der Landung aus oder versetzen Sie ihn in den Ruhezustand.

### Tipps zum Akku

- Prüfen Sie die verbleibende Ladung während sich der Tablet PC im Akkubetrieb befindet. Drücken Sie die Akkutaste auf der linken Seite des Tablet PC, damit bis zu fünf Akkuladungs-LEDs an der Vorderseite aufleuchten. Fünf Akkuladungs-LEDs zeigen volle Kapazität an, eine LED bedeutet, dass der Akku zu 20 % geladen ist.
- Beenden Sie unnötige Hintergrundanwendungen und -prozesse.
- Stellen Sie die Helligkeit der Anzeige auf der "Anzeige"-Seite des Motion Dashboard so ein, dass die Anzeige nach einer bestimmten Anzahl an Minuten ohne Aktivität abgeblendet wird.
- Setzen Sie den Netzschalter auf der "Stromv."-Seite des Motion Dashboard auf Ruhezustand oder Energiesparmodus.
- Um den Akku bestmöglich zu schonen, verwenden Sie das Energieschema "Energiesparmodus" auf der "Stromv."-Seite des Motion Dashboard.
- Wenn Sie mobiles Breitband verwenden, verringern Sie das Intervall, in dem der CL900 E-Mails oder andere Internetanwendungen aktualisiert, auf beispielsweise jede halbe Stunde.
- Deaktivieren Sie das mobile Breitband, wenn kein Signal verfügbar ist.

Weitere Tipps zum Energiesparen finden Sie unter [Motion Computing Tips and Tricks](#).

## Weitere Informationen

So finden Sie detaillierte Informationen zur Verwendung Ihres Tablet PCs:

- Wählen Sie im Windows-Startmenü **Alle Programme > Motion Computing > Motion Benutzerhandbuch**
- Gehen Sie zu den [Motion Computing-Benutzerhandbüchern auf unserer Website](#)
- Wenn Sie Motion Dashboard oder Motion Verbindungs-Manager-Anwendungen verwenden, tippen Sie auf das Hilfesymbol 